

IBAVINTAGE

Техническая Спецификация

Описание

IBAVINTAGE это декоративные порошковые краски с шагреновой структурой с непрозрачными цветными прожилками.

Общие характеристики

Эстетичный внешний вид с шагреновым металлическим эффектом
Возможность применения во многих сериях и цветах
Меньше отходов и загрязнения окружающей среды

Применение

Стальные двери
Двери лифтов
Металлическая мебель
Спортивное оборудование
Развлекательное оборудование
Садовое оборудование
Бытовая техника
Декоративное применение

Особенности продукта

Цвет	Различные цвета с шагреновой структурой и непрозрачными цветными прожилками
Поверхность	Шагреновая WR
Плотность	1.5 – 1.7 гр/см ³
Срок хранения	12 месяцев (< 30°C и < %50 относительная влажность)

Информация по нанесению продукта

Метод нанесения	Смотрите Техническую Спецификацию серии краски (первые четыре символа в коде продукта)
Режим запекания	Смотрите Техническую Спецификацию серии краски (первые четыре символа в коде продукта)
Толщина пленки	80-120 µm
Теоретический расход	5-8 м ² /кг. Рассчитано на основе рекомендуемой средней толщины пленки (100µ). На это значение влияют такие факторы, как способ нанесения, плотность, поверхность материала и структура поверхности.

Характеристики покрытия

Ниже указаны результаты тестов проведенных на пленке краски толщиной 60µ, нанесенную на стальную пластину толщиной 0,5 мм.

IBAVINTAGE

Прямой удар	>20 кгсм	(ISO 6272-2)
Обратный удар	>10 кгсм	(ISO 6272-2)
Твердость по Бухгольцу	>90	(ISO 2815)
Конический изгиб	< 20 мм	(ISO 6860)
Адгезия	Gt:0	(ISO 2409)

Руководство по применению

Подготовка поверхности

Все поверхности должны быть обезжирены, очищены от влаги, пыли и предварительно правильно обработаны для оптимального нанесения.

Допустимая подготовка включает:

Металлы содержащие железо Фосфатирование цинком или железом
Металлы с цинковым покрытием Фосфатирование цинком или хроматирование

Процедура нанесения и подготовка оборудования

Порошковые краски серии **IBAVINTAGE** достигают оптимальной способности принимать электрический заряд, когда порошок не содержит влаги и обладает равномерной сыпучестью. Не использованные длительное время или скомковавшиеся краски перед применением рекомендуется подвергать флуидизации в бункере подачи краски в течение нескольких минут. Если температура в месте хранения краски ниже, чем в зоне нанесения, то порошковые покрытия, которые являются гигроскопичными, должны быть «акклиматизированы» в закрытой упаковке перед добавлением в бункер подачи краски. Для оптимального применения, краски должны наноситься и храниться в кондиционированном помещении. Температура хранения должна быть ниже 30°C.

Порошок не должен храниться в бункере подачи краски либо в кабине напыления в течение длительного времени. Если порошковая краска в бункере содержит влагу, следует обеспечить её флуидизацию в течение некоторого времени для удаления влаги или использовать свежую краску, полностью очистив бункер.

Порошковые покрытия – сухие сыпучие вещества. Респираторы или специальные противопыльные маски должны использоваться рабочими с целью защиты от пыли. Сжатый воздух, подаваемый в распылительный пистолет, должен быть обезжиренным и обезвоженным.

Не должно быть изделий из силикона вблизи зоны нанесения порошковой краски. Убедитесь в том, что заборник краски полностью погружен в порошок. Камера порошковой покраски должна эксплуатироваться в соответствии с рекомендациями производителя.

Убедитесь в том, что заземление выполнено правильно. Точки контакта изделий должны проверяться на наличие контакта «металл-металл».

Наносить продукт следует специальными пистолетами. Относительная влажность должна быть 50-60% для электростатической (корона), и ниже чем 40% для трибо систем.

Следует соблюдать указанные параметры режима полимеризации.

Чтобы не снизить эффективность нанесения, рекуперат следует добавлять в свежую краску в рекомендованной пропорции (максимум 20%). Просеивание рекуперированного порошка перед добавлением в бункер предотвращает попадание посторонних веществ.

Проверить правильность полимеризации пленки краски с помощью теста на удар.

При нанесении в два слоя необходимо прочитать раздел «Информация по нанесению продукта».

IBAVINTAGE

Уход и обслуживание

Поверхность пленки краски серии **IBAVINTAGE** следует регулярно мыть теплой водой и жидким мягким моющим средством, а затем промывать проточной водой для сохранения привлекательного внешнего вида изделия. Не рекомендуется использование абразивных очистителей и активных органических растворителей.

Здоровье и безопасность

Техническая спецификация серии **IBAVINTAGE** (TDS) – является неотъемлемой частью использования этого продукта, содержащая информацию о потенциальном воздействии на здоровье и необходимых персональных средствах защиты. Для получения дополнительной информации рекомендуется обращаться в офисы продаж и обслуживания клиентов.

Меры предосторожности и ограничения

Вследствие широкого выбора применения и выбора типа печи, во внешнем виде порошковых покрытий серии **IBAVINTAGE** могут быть различия между образцами или производственными пластинами, приготовленными İBA Kimya Powder Coatings, и материалами заказчика. Следовательно, ответственность за качество покрытия несет сам пользователь/клиент.

Для оптимального результата должны быть соблюдены рекомендуемые толщина пленки и условия отверждения.

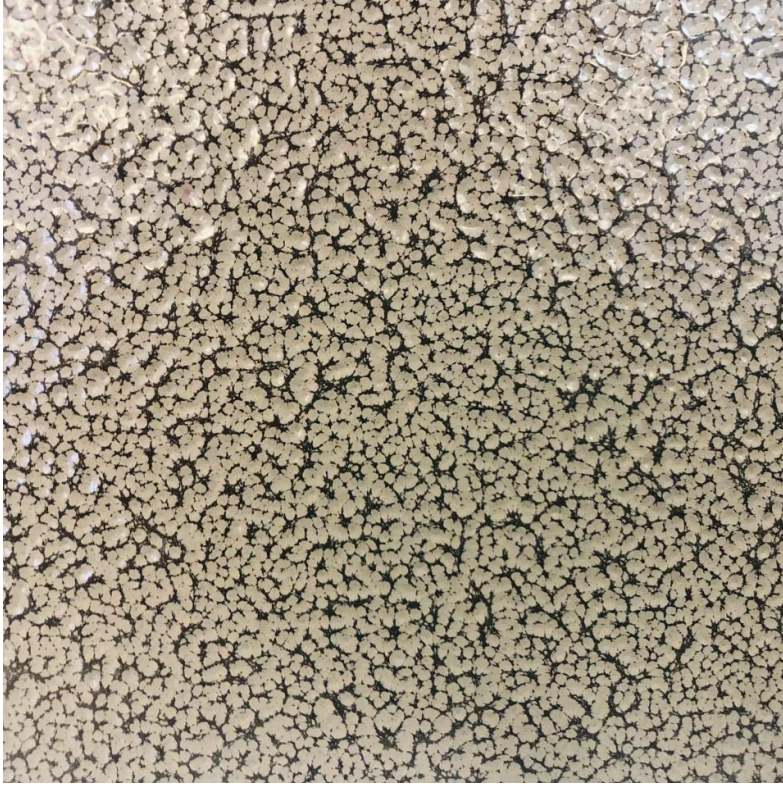
Различие используемых пистолетов для порошковой окраски, систем и параметров нанесения влияют на внешний вид порошковых покрытий **IBAVINTAGE**.

При использовании рекуперата металлический эффект на покрытии может выглядеть иначе. Если предполагается использовать рекуперат, его следует добавлять равномерно в рекомендуемом соотношении.

Транспортировка и хранение

Упаковка	Плотный полиэтиленовый пакет в картонной коробке по 15-20 кг.
Транспортировка	Не опасный продукт. Нет специальных требований по транспортировке.
Условия хранения	Температура хранения должна быть ниже 30°C, а относительная влажность ниже 50%. Краска должна храниться в закрытых коробках.

IBAVINTAGE



ПРЕДУПРЕЖДЕНИЕ: Вся информация, представленная в этом техническом паспорте, зависит от наших актуальных знаний и опыта и может быть пересмотрена по мере развития новых технологий и опыта. Поскольку условия нанесения могут различаться в зависимости от подложки, физических условий и других переменных, пользователи должны проводить необходимые испытания, чтобы определить соответствие продукта его предполагаемому использованию. Мы не несем ответственности, так как применение, использование и обработка продуктов находятся вне нашего контроля и надзора. Более того, наша ответственность за нарушение гарантии ограничивается исключительно заменой продукта или возмещением его цены, и мы не несем ответственности за случайные или косвенные убытки ни при каких обстоятельствах.