

## İBAVEIN

# Техническая Спецификация

### Описание

Серия İBAVEIN это декоративные порошковые краски с шагреновой структурой с прожилками различных металлических оттенков.

### Общие характеристики

Эстетичный внешний вид с шагреновым металлическим эффектом  
Возможность применения во многих сериях и цветах  
Меньше отходов и загрязнения окружающей среды

### Применение

Стальные двери  
Двери лифтов  
Металлическая мебель  
Спортивное оборудование  
Развлекательное оборудование  
Садовое оборудование  
Бытовая техника  
Декоративное применение

### Особенности продукта

Цвет	Различные цвета с шагреновой структурой с прожилками различных металлических оттенков
Поверхность	Шагреновая WR
Плотность	1.2 – 1.5 гр/см <sup>3</sup>
Срок хранения	12 месяцев (< 30°C и < %50 относительная влажность)

### Кодировка краски

<b>B</b>	Отпечатки пальцев остаются, не устойчива к влаге и трению. Рекомендуется нанести вторым слоем лак - PE54DT0000189GLX
<b>X</b>	Устойчива к влаге и легкому трению. В обычных условиях не требуется второй слой лака (Примечание: если возможно сильное трение рекомендуется нанести вторым слоем лак)
<b>Q</b>	Устойчива к влаге и трению. Не требует второго слоя лака. Благодаря высокой химической и влагостойкости, а также стойкости к атмосферным факторам идеально подходит для архитектурного применения.

### Информация по нанесению продукта

**Метод нанесения** В отличии от обычных порошковых красок, краски серии **İBAVEIN** рекомендуется наносить при более низком напряжении с более дальнего расстояния пистолета от детали.

## İBAVEIN

	Наносится с помощью электростатических пистолетов (система корона), которые обеспечивают отрицательное напряжение 40-60 киловольт.
<b>Внимание!</b>	Не рекомендуется наносить с помощью трибосистемы продукты, содержащие большое количество металлических пигментов. Имеются различия во внешнем виде между красками, нанесенными трибо- и корона пистолетами.
<b>Режим запекания</b>	Смотрите Техническую Спецификацию серии краски (первые четыре символа в коде продукта).
<b>Толщина пленки</b>	80-120 µm
<b>Теоритический расход</b>	6-9 м <sup>2</sup> /кг. Рассчитано на основе рекомендуемой средней толщины пленки (100µ).
	На это значение влияют такие факторы, как способ нанесения, плотность, поверхность материала и структура поверхности.

### Характеристики покрытия

Ниже указаны результаты тестов проведенных на пленке краски толщиной 60µ, нанесенную на стальную пластину толщиной 0,5 мм.

<b>Прямой удар</b>	>20 кгсм	(ISO 6272-2)
<b>Обратный удар</b>	>10 кгсм	(ISO 6272-2)
<b>Твердость по Бухгольцу</b>	>90	(ISO 2815)
<b>Конический изгиб</b>	< 20 мм	(ISO 6860)
<b>Адгезия</b>	Gt:0	(ISO 2409)

### Руководство по применению

#### Подготовка поверхности

Все поверхности должны быть обезжирены, очищены от влаги, пыли и предварительно правильно обработаны для оптимального нанесения.

Допустимая подготовка включает:

Металлы содержащие железо	Фосфатирование цинком или железом
Металлы с цинковым покрытием	Фосфатирование цинком или хроматирование

#### Процедура нанесения и подготовка оборудования

Порошковые краски серии **İBAVEIN** достигают оптимальной способности принимать электрический заряд, когда порошок не содержит влаги и обладает равномерной сыпучестью. Не использованные длительное время или скомковавшиеся краски перед применением рекомендуется подвергать флуидизации в бункере подачи краски в течение нескольких минут. Если температура в месте хранения краски ниже, чем в зоне нанесения, то порошковые покрытия, которые являются гигроскопичными, должны быть «акклиматизированы» в закрытой упаковке перед добавлением в бункер подачи краски. Для оптимального применения, краски должны наноситься и храниться в кондиционированном помещении. Температура хранения должна быть ниже 30°C.

Порошок не должен храниться в бункере подачи краски либо в кабине напыления в течение длительного времени. Если порошковая краска в бункере содержит влагу, следует обеспечить её флуидизацию в течение некоторого времени для удаления влаги или использовать свежую краску, полностью очистив бункер.

Порошковые покрытия – сухие сыпучие вещества. Респираторы или специальные противопыльные маски должны использоваться рабочими с целью защиты от пыли. Сжатый воздух, подаваемый в распылительный пистолет, должен быть обезжиренным и обезвоженным.

## IBAVEIN

Не должно быть изделий из силикона вблизи зоны нанесения порошковой краски. Убедитесь в том, что заборник краски полностью погружен в порошок. Камера порошковой покраски должна эксплуатироваться в соответствии с рекомендациями производителя.

Убедитесь в том, что заземление выполнено правильно. Точки контакта изделий должны проверяться на наличие контакта «металл-металл».

Наносить продукт следует специальными пистолетами. Относительная влажность должна быть 50-60% для электростатической (корона), и ниже чем 40% для трибо систем.

Следует соблюдать указанные параметры режима полимеризации.

Чтобы не снизить эффективность нанесения, рекуперат следует добавлять в свежую краску в рекомендованной пропорции (максимум 20%). Просеивание рекуперированного порошка перед добавлением в бункер предотвращает попадание посторонних веществ.

Проверить правильность полимеризации пленки краски с помощью теста на удар.

При нанесении в два слоя необходимо прочитать раздел «Метод нанесения продукта».

### Уход и обслуживание

Поверхность пленки краски серии **IBAVEIN** следует регулярно мыть теплой водой и жидким мягким моющим средством, а затем промывать проточной водой для сохранения привлекательного внешнего вида изделия. Не рекомендуется использование абразивных очистителей и активных органических растворителей.

### Здоровье и безопасность

Техническая спецификация серии **IBAVEIN** (TDS) – является неотъемлемой частью использования этого продукта, содержащая информацию о потенциальном воздействии на здоровье и необходимых персональных средствах защиты. Для получения дополнительной информации рекомендуется обращаться в офисы продаж и обслуживания клиентов.

### Меры предосторожности и ограничения

Вследствие широкого выбора применения и выбора типа печи, во внешнем виде порошковых покрытий серии **IBAVEIN** могут быть различия между образцами или производственными пластинами, приготовленными İBA Kimya Powder Coatings, и материалами заказчика. Следовательно, ответственность за качество покрытия несет сам пользователь/клиент.

Для оптимального результата должны быть соблюдены рекомендуемые толщина пленки и условия отверждения.

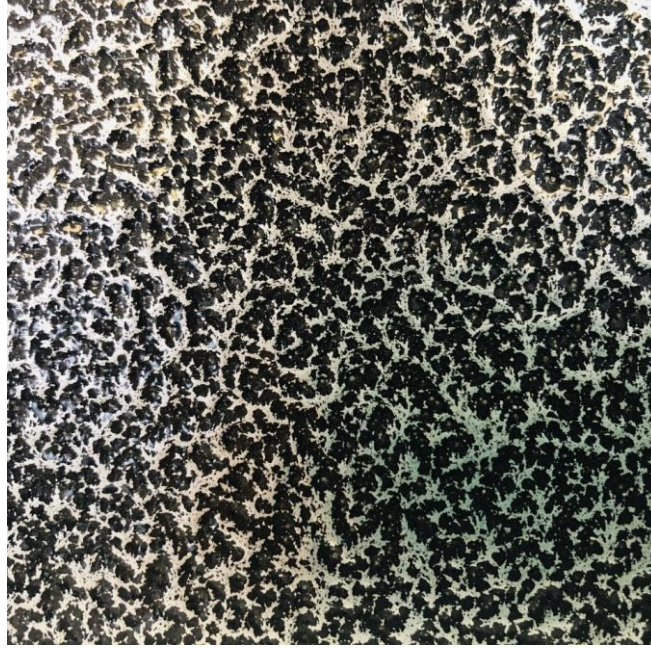
Различие используемых пистолетов для порошковой окраски, систем и параметров нанесения влияют на внешний вид порошковых покрытий **IBAVEIN**.

При использовании рекуперата металлический эффект на покрытии может выглядеть иначе. Если предполагается использовать рекуперат, его следует добавлять равномерно в рекомендуемом соотношении.

### Транспортировка и хранение

<b>Упаковка</b>	Плотный полиэтиленовый пакет в картонной коробке по 15-20 кг.
<b>Транспортировка</b>	Не опасный продукт. Нет специальных требований по транспортировке.
<b>Условия хранения</b>	Температура хранения должна быть ниже 30°C, а относительная влажность ниже 50%. Краска должна храниться в закрытых коробках.

## IBAVEIN



*ПРЕДУПРЕЖДЕНИЕ: Вся информация, представленная в этом техническом паспорте, зависит от наших актуальных знаний и опыта и может быть пересмотрена по мере развития новых технологий и опыта. Поскольку условия нанесения могут различаться в зависимости от подложки, физических условий и других переменных, пользователи должны проводить необходимые испытания, чтобы определить соответствие продукта его предполагаемому использованию. Мы не несем ответственности, так как применение, использование и обработка продуктов находятся вне нашего контроля и надзора. Более того, наша ответственность за нарушение гарантии ограничивается исключительно заменой продукта или возмещением его цены, и мы не несем ответственности за случайные или косвенные убытки ни при каких обстоятельствах.*